

บทที่ 2

การปฏิบัติตามมาตรการป้องกัน
และแก้ไขผลกระทบสิ่งแวดล้อม

บทที่ 2

ผลการปฏิบัติตามมาตรการป้องกันและแก้ไขผลกระทบสิ่งแวดล้อม

2.1 ผลการปฏิบัติตามมาตรการป้องกันและแก้ไขผลกระทบสิ่งแวดล้อม

ผลการปฏิบัติตามมาตรการป้องกันและแก้ไขผลกระทบสิ่งแวดล้อมของ โครงการ Carlton Hotel Bangkok (ระยะดำเนินการ) (โรงแรม คาร์ลตัน กรุงเทพฯ สุขุมวิท) ระหว่างเดือนมกราคม-มิถุนายน พ.ศ. 2568 ดำเนินการติดตามตรวจสอบการปฏิบัติตามมาตรการโดย บริษัท ยูโนเด็ค แอนนาลิสต์ แอนด์ เอ็นจิเนียริง คอนซัลแตนท์ จำกัด ในวันที่ 16 พฤษภาคม พ.ศ. 2568 โดยสรุปผลการติดตามตรวจสอบไว้ดังตารางที่ 2-1

ตารางที่ 2-1 สรุปผลการปฏิบัติตามมาตรการป้องกันและแก้ไขผลกระทบสิ่งแวดล้อม โครงการ Carlton Hotel Bangkok (ระยะดำเนินการ)
ระหว่างเดือนมกราคม-มิถุนายน พ.ศ. 2568

ผลกระทบสิ่งแวดล้อม	มาตรการป้องกันและแก้ไขผลกระทบสิ่งแวดล้อม	รายละเอียดการปฏิบัติตามมาตรการ	ปัญหา/อุปสรรคและการแก้ไข	เอกสารอ้างอิง
1. ทรัพยากรสิ่งแวดล้อมทางกายภาพ				
1.1 คุณภาพอากาศ - ฝุ่นละออง	- ควบคุมความเร็วของรถภายในโครงการ เช่น ป้ายจำกัดความเร็ว สันนุน เพื่อลดความเร็ว เพื่อไม่ให้เกิดการฟุ้งกระจายของฝุ่นบริเวณถนน	- โครงการได้มีการควบคุมความเร็วของรถภายในโครงการ โดยจัดให้มีสันนุนชะลอความเร็ว เพื่อลดความเร็วของรถและไม่ให้เกิดการฟุ้งกระจายของฝุ่นบริเวณถนน	-	รูปที่ 2-1
	- หมั่นดูแลรักษาความสะอาดบริเวณถนนโดยฉีดล้างเป็นครั้งคราว	- โครงการได้มอบหมายให้พนักงานทำความสะอาดของโรงแรม ทำความสะอาดบริเวณถนนภายในพื้นที่โครงการ อีกทั้งรอบพื้นที่โครงการด้วยพื้นคอนกรีต เพื่อลดการฟุ้งกระจายของฝุ่นบริเวณถนน	-	รูปที่ 2-3 รูปที่ 2-13
- มลพิษทางอากาศ	- ติดป้ายห้ามติดเครื่องยนต์ทิ้งไว้ภายในบริเวณลานจอดรถให้สามารถสังเกตได้อย่างชัดเจนและทั่วถึง	- โครงการติดตั้งป้ายห้ามติดเครื่องยนต์ทิ้งไว้บริเวณลานจอดสำหรับโหลตสินค้า และลานจอดรถ ให้สามารถสังเกตได้อย่างชัดเจนและทั่วถึง	-	รูปที่ 2-7
	- จัดระบบการจราจรภายในโครงการให้ชัดเจนรวมถึงควบคุมการปฏิบัติของผู้มาใช้บริการ	- โครงการได้จัดเส้นทางระบบการจราจรภายในโครงการ เพื่อป้องกันปัญหาด้านการจราจร โดยกำหนดให้มีการเดินทางเดียวบริเวณรอบอาคาร จัดทำลูกศรแสดงทิศทางการเดินทาง และติดป้ายห้ามเลี้ยวบริเวณทางออกโครงการ อีกทั้งจัดให้มีเจ้าหน้าที่จาก บริษัท ██████████ สำหรับอำนวยความสะดวกบริเวณทางเข้าออกโครงการ และบริเวณทางเข้าออกลานจอดรถภายในอาคาร	-	ภาคผนวก ค1 รูปที่ 2-2 รูปที่ 2-6 รูปที่ 2-8
	- จัดให้มีเจ้าหน้าที่อำนวยความสะดวกในการจราจรบริเวณทางเข้า-ออกโครงการ	- โครงการจัดให้มีเจ้าหน้าที่จาก บริษัท ██████████ อำนวยความสะดวกในการจราจรบริเวณทางเข้า-ออกโครงการอยู่เสมอ	-	รูปที่ 2-8

ตารางที่ 2-1 สรุปผลการปฏิบัติตามมาตรการป้องกันและแก้ไขผลกระทบสิ่งแวดล้อม โครงการ Carlton Hotel Bangkok (ระยะดำเนินการ)
ระหว่างเดือนมกราคม-มิถุนายน พ.ศ. 2568 (ต่อ)

ผลกระทบสิ่งแวดล้อม	มาตรการป้องกันและแก้ไขผลกระทบสิ่งแวดล้อม	รายละเอียดการปฏิบัติตามมาตรการ	ปัญหา/อุปสรรคและการแก้ไข	เอกสารอ้างอิง
	- จัดให้มีพื้นที่สีเขียวรวม 1,171 ตร.ม. บริเวณชั้นล่างและชั้น 9 คิดเป็นอัตราส่วนพื้นที่สีเขียวต่อคนในโครงการ 1.14 ตร.ม./คน	- โครงการจัดให้มีพื้นที่สีเขียว บริเวณชั้นล่าง และชั้น 10 ทั้งนี้ มีการกำหนดหมายเลขชั้นใหม่ จึงไม่ตรงกับการกำหนดชั้นตามเล่ม EIA	-	รูปที่ 2-9
1.2 เสียง และ ความสั่นสะเทือน	- ควบคุมความเร็วของรถภายในบริเวณพื้นที่โครงการ เช่น ติดป้ายจำกัดความเร็ว และทำสัญญาณ เพื่อลดความเร็ว และช่วยลดระดับเสียงที่เกิดจากการแล่นของรถยนต์ลงไปด้วย	- โครงการได้มีการควบคุมความเร็วของรถภายในโครงการ โดยจัดให้มีสัญญาณชะลอความเร็ว เพื่อลดความเร็วของรถและไม่ให้เกิดการฟุ้งกระจายของฝุ่นบริเวณถนน ตามที่มาตรการกำหนด	-	รูปที่ 2-1
1.3 คุณภาพน้ำ	- โครงการจะใช้ระบบบำบัดน้ำเสียแบบตะกอนเร่ง (Activated Sludge) ซึ่งออกแบบให้รองรับปริมาณน้ำเสียได้ 400 ลบ.ม./วัน โดยประสิทธิภาพของระบบเท่ากับร้อยละ 92.3 บำบัดน้ำเสียจนได้น้ำทิ้งจากอาคารประเภท ก และจะมีค่า BOD ในน้ำทิ้งไม่เกิน 20 มก./ล	- โครงการได้จัดให้มีระบบบำบัดน้ำเสียแบบตะกอนเร่ง สามารถออกแบบให้รองรับปริมาณน้ำเสียได้ 400 ลบ.ม./วัน โดยในเดือนพฤษภาคม พ.ศ. 2568 ประสิทธิภาพในการบำบัดความสกปรกของบีโอดีและสารแขวนลอยของระบบเท่ากับ 78.57 และ 98.21 ตามลำดับ พบว่า ค่าบีโอดีและสารแขวนลอย มีค่าไม่เป็นไปตามมาตรฐานน้ำทิ้งจากอาคารประเภท ก	-	ภาคผนวก ง1 รูปที่ 2-11 รูปที่ 2-12
	- จัดให้มีเจ้าหน้าที่ที่มีความเชี่ยวชาญในการดูแลระบบบำบัด ดูแลรักษาและควบคุมระบบบำบัดน้ำเสียของโครงการให้สามารถทำงานได้ต่อเนื่องและมีประสิทธิภาพ	- โครงการได้จัดให้มีเจ้าหน้าที่ฝ่ายวิศวกรรมของโครงการที่มีความเชี่ยวชาญด้านการดูแลระบบบำบัด ดูแลรักษาและควบคุมระบบบำบัดน้ำเสียของโครงการให้ทำงานได้ต่อเนื่องและมีประสิทธิภาพ	-	รูปที่ 2-10
	- ทำการตัดกากไขมันออกจากบ่อดักไขมันเป็นประจำทุกสัปดาห์	- โครงการดำเนินการสูบน้ำและตัดกากไขมันออกจากบ่อดักไขมันทุกเดือน โดย	-	ภาคผนวก ค4
2. ทรัพยากรสิ่งแวดล้อมทางนิเวศวิทยา				
2.1 นิเวศวิทยาทางบก	- ดำเนินการตามมาตรการป้องกันผลกระทบสิ่งแวดล้อมทางด้านคุณภาพอากาศ, เสียงและความสั่นสะเทือน, คุณภาพน้ำ อย่างเคร่งครัด	- โครงการได้ดำเนินการตามมาตรการป้องกันผลกระทบทางสิ่งแวดล้อมทางด้านคุณภาพอากาศ, เสียงและความสั่นสะเทือน, คุณภาพน้ำอย่างเคร่งครัด	-	รูปที่ 2-1 รูปที่ 2-7 รูปที่ 2-9 รูปที่ 2-11

ตารางที่ 2-1 สรุปผลการปฏิบัติตามมาตรการป้องกันและแก้ไขผลกระทบสิ่งแวดล้อม โครงการ Carlton Hotel Bangkok (ระยะดำเนินการ)
ระหว่างเดือนมกราคม-มิถุนายน พ.ศ. 2568 (ต่อ)

ผลกระทบสิ่งแวดล้อม	มาตรการป้องกันและแก้ไขผลกระทบสิ่งแวดล้อม	รายละเอียดการปฏิบัติตามมาตรการ	ปัญหา/อุปสรรคและการแก้ไข	เอกสารอ้างอิง
2.2 นิเวศวิทยาทางน้ำ	- ดูแลระบบบำบัดน้ำเสียรวมของโครงการให้ทำงานอย่างมีประสิทธิภาพ	- โครงการได้จัดเตรียมเจ้าหน้าที่ฝ่ายวิศวกรรมของโครงการดูแลระบบบำบัดน้ำเสียรวมของโครงการ เพื่อควบคุมให้ระบบบำบัดทำงานได้อย่างมีประสิทธิภาพ	-	รูปที่ 2-10
3. คุณค่าการใช้ประโยชน์ของมนุษย์				
3.1 การใช้น้ำ	- จัดให้มีเจ้าหน้าที่คอยดูแลรักษาระบบเส้นท่อประปาให้อยู่ในสภาพดีอยู่เสมอ หากพบว่าชำรุดเสียหายให้ทำการซ่อมแซมแก้ไขทันที	- โครงการได้ดำเนินการตรวจสอบเส้นท่อประปา และการทำงานของเครื่องสูบน้ำและวาล์วต่าง ๆ เป็นประจำ เดือนละ 1 ครั้ง	-	ภาคผนวก ค2 ภาคผนวก ค3 รูปที่ 2-40 รูปที่ 2-42
	- รมรณรงค์ให้พนักงานและผู้มาใช้บริการใช้น้ำอย่างประหยัด	- โครงการได้มีการรณรงค์ให้พนักงานและผู้มาใช้บริการใช้น้ำอย่างประหยัด โดยเลือกใช้สุขภัณฑ์ประหยัดน้ำ และมีการใช้นโยบายการประหยัดพลังงานภายในองค์กร	-	รูปที่ 2-30 รูปที่ 2-31 รูปที่ 2-32
3.2 การบำบัดน้ำเสีย	- โครงการจะใช้ระบบบำบัดน้ำเสียแบบตะกอนเร่ง (Activated Sludge) ซึ่งออกแบบให้รองรับปริมาณน้ำเสียได้ 400 ลบ.ม./วัน โดยประสิทธิภาพของระบบเท่ากับร้อยละ 92.3 บำบัดน้ำเสียจนได้น้ำทิ้งจากอาคารประเภท ก และจะมีค่า BOD ในน้ำทิ้งไม่เกิน 20 มก./ล	- โครงการได้จัดให้มีระบบบำบัดน้ำเสียแบบตะกอนเร่ง สามารถออกแบบให้รองรับปริมาณน้ำเสียได้ 400 ลบ.ม./วัน โดยในเดือนพฤษภาคม พ.ศ. 2568 ประสิทธิภาพในการบำบัดความสกปรกของบีโอดีและสารแขวนลอยของระบบเท่ากับ 78.57 และ 98.21 ตามลำดับ พบว่า ค่าบีโอดีและสารแขวนลอย มีค่าไม่เป็นไปตามมาตรฐานน้ำทิ้งจากอาคารประเภท ก	-	ภาคผนวก ง1 รูปที่ 2-11 รูปที่ 2-12
	- จัดให้มีเจ้าหน้าที่ที่มีความเชี่ยวชาญในด้านการดูแลระบบบำบัด ดูแลรักษาและความคุมระบบบำบัดน้ำเสียของโครงการให้สามารถทำงานได้อย่างต่อเนื่องและมีประสิทธิภาพ	- โครงการได้จัดให้มีเจ้าหน้าที่ฝ่ายวิศวกรรมของโครงการที่มีความเชี่ยวชาญด้านการดูแลระบบบำบัด ดูแลรักษาและความคุมระบบบำบัดน้ำเสียของโครงการให้ทำงานได้ต่อเนื่องและมีประสิทธิภาพ	-	รูปที่ 2-10

ระหว่างเดือนมกราคม-มิถุนายน พ.ศ. 2568 (ต่อ)

ผลกระทบสิ่งแวดล้อม	มาตรการป้องกันและแก้ไขผลกระทบสิ่งแวดล้อม	รายละเอียดการปฏิบัติตามมาตรการ	ปัญหา/อุปสรรคและการแก้ไข	เอกสารอ้างอิง
	- ทำการตัดกากไขมันออกจากบ่อดักไขมันเป็นประจำทุกสัปดาห์	- โครงการได้มอบหมายพนักงานทำความสะอาดของโครงการทำการตัดกากไขมันออกจากบ่อดักไขมัน อีกทั้งจัดจ้าง [REDACTED] ให้ดำเนินการสูบน้ำและตัดกากไขมันออกจากบ่อดักไขมันทุกเดือน	-	ภาคผนวก ค4 รูปที่ 2-13
3.3 การระบายน้ำ	- จัดสร้างบ่อหน่วงน้ำ จำนวน 3 บ่อ โดยแบ่งเป็น บ่อหน่วงน้ำชั้นลอย 8 จำนวน 1 บ่อ ปริมาตร 200 ลบ.ม. รองรับปริมาณน้ำหลากจากพื้นที่ ชั้นหลังคาซึ่งมีประมาณ 30 ลบ.ม. และระบายออกด้วยเครื่องสูบน้ำอัตราการสูบ 72 ลบ.ม./ชม. (0.02 ลบ.ม./วินาที) ซึ่งไม่เกินอัตราการไหลสูงสุดก่อนมีโครงการคือ 0.02 ลบ.ม./วินาที <u>บ่อหน่วงน้ำชั้นใต้ดิน</u> จำนวน 2 บ่อ ปริมาตรรวม 155 ลบ.ม. รองรับปริมาณน้ำหลากจากพื้นที่ภายนอกอาคาร ซึ่งมีประมาณ 25 ลบ.ม. และระบายออกด้วยเครื่องสูบน้ำอัตราการสูบ 54 ลบ.ม./ชม. (0.015 ลบ.ม./วินาที) ซึ่งไม่เกินอัตราการไหลสูงสุดก่อนมีโครงการคือ 0.015 ลบ.ม./วินาที	- จากการตรวจสอบไม่พบบ่อหน่วงน้ำชั้นลอย ซึ่งทางโครงการได้จัดทำร่างระบายน้ำผ่นและต่อท่อลงไปยังบ่อหน่วงน้ำชั้นใต้ดิน จำนวน 2 บ่อ	-	ภาคผนวก ค8 รูปที่ 2-37 รูปที่ 2-38
	- หมั่นตรวจสอบดูแลบ่อบำบัดของระบบระบายน้ำ เพื่อป้องกันมิให้เกิดการสะสมของตะกอนดินในบ่อบำบัด ที่เป็นสาเหตุให้เกิดการอุดตัน ซึ่งเป็นอุปสรรคในการระบายน้ำ	- โครงการได้จัดเตรียมเจ้าหน้าที่ฝ่ายวิศวกรรมของโครงการดูแลบ่อบำบัดของระบบระบายน้ำ เพื่อมิให้เกิดการสะสมของตะกอนดินในบ่อบำบัดอยู่เสมอ รวมทั้งดูแลรางระบายน้ำ เพื่อไม่ให้เป็นอุปสรรคในการระบายน้ำ	-	รูปที่ 2-33

ตารางที่ 2-1 สรุปผลการปฏิบัติตามมาตรการป้องกันและแก้ไขผลกระทบสิ่งแวดล้อม โครงการ Carlton Hotel Bangkok (ระยะดำเนินการ)
ระหว่างเดือนมกราคม-มิถุนายน พ.ศ. 2568 (ต่อ)

ผลกระทบสิ่งแวดล้อม	มาตรการป้องกันและแก้ไขผลกระทบสิ่งแวดล้อม	รายละเอียดการปฏิบัติตามมาตรการ	ปัญหา/อุปสรรคและการแก้ไข	เอกสารอ้างอิง
3.4 การจัดการขยะมูลฝอย	- จัดให้มีพนักงานทำความสะอาด เพื่อทำหน้าที่ในการรวบรวมมูลฝอยตามจุดต่าง ๆ ในอาคารและบริเวณต่าง ๆ ในโครงการ โดยรวบรวมมูลฝอยเปียกและแห้ง ใส่ถุงดำแล้วมัดปากถุงให้แน่น โดยติดฉลากบอกประเภทมูลฝอยในถุง ส่วนมูลฝอยอันตรายจะรวบรวมใส่ถุงสีส้ม ซึ่งมีตัวอักษร “ขยะอันตราย” แล้วนำไปรวมไว้ยังที่พักรวมมูลฝอยรวม ขนาดความจุ 75 ลบ.ม. ซึ่งตั้งอยู่บริเวณชั้นล่าง ซึ่งตั้งอยู่บริเวณใกล้กับที่จอดรถภายในโครงการ เพื่อรอให้รถเก็บขนมูลฝอยของสำนักงานเขตวัฒนามารับไปกำจัดต่อไป	- โครงการได้มอบหมายให้พนักงานทำความสะอาดของโครงการทำหน้าที่ในการรวบรวมมูลฝอยตามจุดต่าง ๆ โดยเน้นย้ำให้มีการคัดแยกขยะตามประเภทบรรจุใส่ถุงดำ ในปริมาณ 3 ใน 4 ของถุง และทำการมัดปากถุงให้แน่นทุกครั้ง	-	รูปที่ 2-13
	- การเก็บมูลฝอยในถุงจะไม่ให้มีปริมาณ หรือน้ำหนักมากเกินไป ซึ่งจะบรรจุปริมาณมูลฝอยปริมาณ 3 ใน 4 ของถุง	- โครงการมอบหมายเจ้าหน้าที่ทำความสะอาดของโครงการทำหน้าที่ในการรวบรวมมูลฝอยตามจุดต่าง ๆ โดยเน้นย้ำให้มีการคัดแยกขยะตามประเภทบรรจุใส่ถุงดำ ในปริมาณ 3 ใน 4 ของถุง และทำการมัดปากถุงให้แน่นทุกครั้ง	-	รูปที่ 2-13 รูปที่ 2-15 รูปที่ 2-16 รูปที่ 2-17
	- ก่อนรวบรวมมูลฝอยจากจุดต่าง ๆ ของโครงการ ไปยังห้องพักรวมมูลฝอยรวมจะมัดปากถุงให้แน่นเพื่อป้องกันมูลฝอยกระจัดกระจายและสะดวกต่อการขนย้าย	- โครงการได้กำชับพนักงานให้ทำการมัดปากถุงให้แน่นเพื่อป้องกันมูลฝอยกระจัดกระจายและสะดวกต่อการขนย้ายทุกครั้ง	-	รูปที่ 2-13 รูปที่ 2-16
	- จัดทำป้ายติดภายในห้องพักรวมมูลฝอย เพื่อแบ่งพื้นที่วางมูลฝอยแต่ละประเภทให้ชัดเจน เพื่อป้องกันการปะปนกัน	- โครงการได้จัดทำป้ายติดภายในห้องพักรวมมูลฝอย เพื่อแบ่งพื้นที่วางมูลฝอยแต่ละประเภทให้ชัดเจน	-	รูปที่ 2-17
	- จัดให้มีการปรับอากาศภายในห้องพักรวมมูลฝอยที่อุณหภูมิ 15-16 องศาเซลเซียส เพื่อควบคุมการเจริญเติบโตของจุลินทรีย์และลดอัตราการเน่าเสีย	- ทางโครงการได้จัดให้มีเครื่องปรับอากาศภายในห้องพักรวมมูลฝอยเปียกเพื่อควบคุมอุณหภูมิอยู่เสมอ	-	รูปที่ 2-18
	- จัดให้มีการทำความสะอาดห้องพักรวมมูลฝอยรวมอย่างสม่ำเสมอ เพื่อป้องกันการเพาะตัวของเชื้อโรค	- โครงการได้จัดให้มีการทำความสะอาดห้องพักรวมมูลฝอยรวมอย่างสม่ำเสมอ โดยล้างทำความสะอาดด้วยน้ำยาทำความสะอาด ฆ่าเชื้อและดับกลิ่น และจัดให้มีจุดล้างทำความสะอาดอุปกรณ์ทำความสะอาดภายในห้องพักรวมมูลฝอย	-	รูปที่ 2-13 รูปที่ 2-15 รูปที่ 2-20

ตารางที่ 2-1 สรุปผลการปฏิบัติตามมาตรการป้องกันและแก้ไขผลกระทบสิ่งแวดล้อม โครงการ Carlton Hotel Bangkok (ระยะดำเนินการ)
ระหว่างเดือนมกราคม-มิถุนายน พ.ศ. 2568 (ต่อ)

ผลกระทบสิ่งแวดล้อม	มาตรการป้องกันและแก้ไขผลกระทบสิ่งแวดล้อม	รายละเอียดการปฏิบัติตามมาตรการ	ปัญหา/อุปสรรคและการแก้ไข	เอกสารอ้างอิง
	- ที่ทางเข้า-ออก ห้องพักรวมฝอยจะมีม่านพลาสติกเพื่อป้องกันแมลง	- โครงการได้ติดตั้งเครื่องดักแมลง บริเวณประตูทางเข้า-ออกห้องพักรวมฝอยทดแทนม่านป้องกันแมลง	-	รูปที่ 2-19
	- ห้องพักรวมฝอยรวมจะมีประตูเปิดปิดมิดชิด เพื่อป้องกันกลิ่นเหม็นรบกวนผู้มาใช้บริการและชุมชนบริเวณใกล้เคียง โดยจะเปิด-ปิดประตูเฉพาะช่วงที่มีการเก็บขนมูลฝอยเท่านั้น	- โครงการได้จัดให้ห้องพักรวมฝอยรวม มีประตูเปิด-ปิดอย่างมิดชิด โดยจะเปิด-ปิดประตูเฉพาะช่วงที่มีการเก็บขนมูลฝอยเท่านั้น และล้างทำความสะอาดด้วยน้ำยาทำความสะอาดฆ่าเชื้อ และดับกลิ่นเพื่อป้องกันกลิ่นเหม็นรบกวนผู้มาใช้บริการและชุมชนบริเวณใกล้เคียง	-	รูปที่ 2-19 รูปที่ 2-20
	- บริเวณพื้นห้องมูลฝอยจะติดตั้งท่อรวบรวมน้ำล้างชะขยะมูลฝอย โดยจะเชื่อมต่อไปยังระบบบำบัดน้ำเสียของโครงการ	- โครงการได้จัดให้บริเวณพื้นห้องมูลฝอยจะติดตั้งท่อรวบรวมน้ำล้างชะขยะมูลฝอย โดยจะเชื่อมต่อไปยังระบบบำบัดน้ำเสียของโครงการ	-	รูปที่ 2-21
	- จัดให้มีแม่บ้านคอยดูแลรักษาความสะอาดบริเวณต่าง ๆ เช่น ทางเดินภายในอาคาร ห้องพักรวมฝอยรวม	- โครงการได้มอบหมายให้พนักงานทำความสะอาดของโครงการคอยดูแลรักษาความสะอาดบริเวณต่าง ๆ เช่น ทางเดินภายในอาคาร ห้องพักรวมฝอยรวม	-	รูปที่ 2-13
	- ติดตามประสานงานการจัดเก็บขยะมูลฝอยของสำนักงานเขตวัฒนา ให้มาเก็บขยะมูลฝอยจากโครงการอย่างสม่ำเสมอโดยไม่มีการตกค้าง	- โครงการได้ประสานงานกับสำนักงานเขตวัฒนาให้มาดำเนินการจัดเก็บขยะมูลฝอย	-	รูปที่ 2-14
3.5 การใช้ไฟฟ้า	- จัดให้มีและติดตั้งระบบไฟฟ้าตามที่เสนอในรายละเอียดโครงการทุกประการ	- โครงการได้จัดให้มีและติดตั้งระบบไฟฟ้าตามที่เสนอในรายละเอียดโครงการทุกประการ	-	รูปที่ 2-29
	- รณรงคิให้พนักงานและผู้มาใช้บริการใช้ไฟฟ้าอย่างประหยัด	- โครงการมีการรณรงคิให้พนักงานและผู้มาใช้บริการใช้ไฟฟ้าอย่างประหยัด	-	รูปที่ 2-30
3.6 การป้องกันอัคคีภัย	- จัดให้มีระบบป้องกันและเตือนอัคคีภัย ให้เป็นไปตามที่ระบุในรายละเอียดโครงการ และกฎหมายที่เกี่ยวข้อง	- โครงการได้จัดให้มีอุปกรณ์ป้องกันและเตือนอัคคีภัยพร้อมตรวจสอบให้อยู่ในสภาพพร้อมใช้งานเป็นประจำ	-	รูปที่ 2-22
	- จัดให้มีจุดรวมคนเบื้องต้นภายในโครงการ 2 จุด ได้แก่ บริเวณพื้นที่โล่งชั้น 9 และชั้นล่าง	- โครงการได้จัดให้มีจุดรวมคนเบื้องต้นภายในโครงการ 2 จุด ได้แก่ บริเวณพื้นที่โล่งชั้น 10 และชั้นล่าง	-	รูปที่ 2-26

ตารางที่ 2-1 สรุปผลการปฏิบัติตามมาตรการป้องกันและแก้ไขผลกระทบสิ่งแวดล้อม โครงการ Carlton Hotel Bangkok (ระยะดำเนินการ)
ระหว่างเดือนมกราคม-มิถุนายน พ.ศ. 2568 (ต่อ)

ผลกระทบสิ่งแวดล้อม	มาตรการป้องกันและแก้ไขผลกระทบสิ่งแวดล้อม	รายละเอียดการปฏิบัติตามมาตรการ	ปัญหา/อุปสรรคและการแก้ไข	เอกสารอ้างอิง
	- จัดให้มีเจ้าหน้าที่รับผิดชอบในแต่ละชั้น ซึ่งเมื่อเกิดเหตุเพลิงไหม้จะเข้าประจำชั้นที่รับผิดชอบ เพื่อแจ้งเหตุให้ผู้พักอาศัยในชั้นนั้น ๆ ทราบ และนำทางผู้ประสบภัยไปยังจุดรวมคนเบื้องต้น	- โครงการจัดให้มีผู้รับผิดชอบในแต่ละชั้น โดยแบ่งผู้รับผิดชอบตามกะที่เข้าทำงาน ซึ่งเมื่อเกิดเหตุเพลิงไหม้จะเข้าประจำชั้นที่รับผิดชอบ เพื่อแจ้งเหตุให้ผู้พักอาศัยในชั้นนั้น ๆ ทราบ และนำทางผู้ประสบภัยไปยังจุดรวมคนเบื้องต้น	-	รูปที่ 2-27
	- จัดทำป้ายแสดงเส้นทางหนีไฟเพื่อไปยังจุดรวมคนเบื้องต้น และพื้นที่หนีไฟทางอากาศบริเวณประตูภายในห้องพัก และบริเวณทางเดินที่สามารถมองเห็นได้ชัดเจน	- โครงการจัดทำป้ายแสดงเส้นทางหนีไฟเพื่อไปยังจุดรวมคนเบื้องต้น และพื้นที่หนีไฟทางอากาศบริเวณประตูภายในห้องพัก และบริเวณทางเดินที่มองเห็นได้ชัดเจน	-	รูปที่ 2-22 รูปที่ 2-26 รูปที่ 2-25
	- ระบบเตือนภัยของโครงการจะใช้วิธีส่งสัญญาณผ่านกระดิ่งไฟฟ้า โดยสามารถแยกส่งสัญญาณไปในแต่ละพื้นที่ที่ต้องการอพยพ เพื่อทยอยอพยพคนออกจากพื้นที่โครงการ	- ระบบเตือนภัยของโครงการจะใช้วิธีส่งสัญญาณผ่านกระดิ่งไฟฟ้า โดยสามารถแยกส่งสัญญาณไปในแต่ละพื้นที่ที่ต้องการอพยพ เพื่อทยอยอพยพคนออกจากพื้นที่โครงการ	-	รูปที่ 2-22
	- จัดให้มีระบบประกาศเรียก โดยส่งข้อความเสียงที่บันทึกไว้อย่างน้อย 3 ภาษาไปยังพื้นที่ที่ต้องการอพยพ เพื่อให้ข้อมูลและแจ้งวิธีการอพยพออกไปจากอาคาร	- โครงการจัดให้มีระบบประกาศเรียก โดยส่งข้อความเสียงที่บันทึกไว้อย่างน้อย 3 ภาษา ได้แก่ ไทย อังกฤษ และจีน ไปยังพื้นที่ที่ต้องการอพยพ เพื่อแจ้งข้อมูลและวิธีการอพยพออกไปจากอาคาร	-	รูปที่ 2-22 ภาคผนวก ค5
	- จัดให้มีการตรวจสอบระบบป้องกันและเตือนอัคคีภัยให้สามารถใช้งานได้อยู่เสมอ หากพบว่าการเสียหายหรือใช้การไม่ได้ให้รีบดำเนินการแก้ไข	- โครงการจัดให้มีการตรวจสอบระบบป้องกันและเตือนอัคคีภัยให้สามารถใช้งานได้อยู่เสมอ หากพบว่าการเสียหายหรือใช้การไม่ได้ให้รีบดำเนินการแก้ไข	-	รูปที่ 2-24
	- ติดป้ายแนะนำการใช้อุปกรณ์แต่ละตัวไว้บริเวณที่อุปกรณ์ติดตั้งอยู่ เพื่อให้พนักงานและผู้มาใช้บริการที่อยู่ใกล้ที่เกิดเหตุสามารถใช้ได้ทันที	- โครงการติดป้ายแนะนำการใช้อุปกรณ์แต่ละตัวไว้บริเวณที่อุปกรณ์ติดตั้งอยู่ เพื่อให้พนักงานและผู้มาใช้บริการที่อยู่ใกล้ที่เกิดเหตุสามารถใช้ได้ทันที	-	รูปที่ 2-23
	- จัดอบรมและซ้อมการอพยพคนกรณีเพลิงไหม้อย่างน้อยปีละ 1 ครั้ง โดยติดต่อประสานงานกับสถานีดับเพลิงพระโยนง มาจัดอบรมและซักซ้อมแผนอพยพและป้องกันอัคคีภัยให้กับโครงการ	- โครงการจัดอบรมและซ้อมการอพยพคนกรณีเกิดเพลิงไหม้อย่างน้อยปีละ 1 ครั้ง โดยได้ดำเนินการจัดอบรมและซ้อมการอพยพคนครั้งสุดท้ายเมื่อวันที่ 15 สิงหาคม พ.ศ. 2567	-	ภาคผนวก ค6

ตารางที่ 2-1 สรุปผลการปฏิบัติตามมาตรการป้องกันและแก้ไขผลกระทบสิ่งแวดล้อม โครงการ Carlton Hotel Bangkok (ระยะดำเนินการ)
ระหว่างเดือนมกราคม-มิถุนายน พ.ศ. 2568 (ต่อ)

ผลกระทบสิ่งแวดล้อม	มาตรการป้องกันและแก้ไขผลกระทบสิ่งแวดล้อม	รายละเอียดการปฏิบัติตามมาตรการ	ปัญหา/อุปสรรคและการแก้ไข	เอกสารอ้างอิง
3.7 ระบบปรับอากาศและระบายอากาศ	- ตรวจสอบอุปกรณ์ที่ใช้ระบายอากาศให้สามารถใช้งานได้อยู่เสมอ ทำการตรวจสอบช่องเปิดต่าง ๆ มิให้มีสิ่งกีดขวางกั้นการระบายอากาศ	- โครงการจัดให้มีการตรวจสอบอุปกรณ์ที่ใช้ระบายอากาศให้สามารถใช้งานได้อยู่เสมอ ทำการตรวจสอบช่องเปิดต่าง ๆ มิให้มีสิ่งกีดขวางกั้นการระบายอากาศ	-	ภาคผนวก ค3 รูปที่ 2-41
	- ติดตั้งป้ายห้ามติดเครื่องยนต์ทิ้งไว้ ภายในบริเวณลานจอดรถให้สามารถสังเกตได้อย่างชัดเจนและทั่วถึง	- โครงการติดตั้งป้ายห้ามติดเครื่องยนต์ทิ้งไว้ภายในบริเวณลานจอดรถสำหรับโหลดสินค้า และลานจอดรถ ให้สามารถสังเกตได้อย่างชัดเจนและทั่วถึง	-	รูปที่ 2-7
	- ปฏิบัติตามมาตรการในการใช้งาน และดูแลรักษาห้องเย็น ตามข้อกำหนดในประกาศกรมอนามัย เพื่อป้องกันการแพร่กระจายของเชื้อลีสซีสเอนลลา	- โครงการจัดให้มีการทำความสะอาดห้องเย็น โดยดำเนินการในเดือนพฤษภาคม พ.ศ. 2568 รวมทั้งตรวจสอบคุณภาพน้ำก่อนเข้าและหลังออกจากห้องเย็นทุก 6 เดือน โดยดำเนินการในเดือนพฤษภาคม พ.ศ. 2568 ผลการติดตามตรวจสอบพบว่าคุณภาพน้ำมีค่าอยู่ในมาตรฐานกำหนด	-	ภาคผนวก ค7 ภาคผนวก ง2 รูปที่ 2-35 รูปที่ 2-36
3.8 การจราจร	- จัดการจราจรทางเข้า-ออกบริเวณถนนสุขุมวิทแบบตามเข็มนาฬิกา เพื่อช่วยลดการติดกระแสการจราจรบริเวณด้านหน้าโรงแรม และสามารถเพิ่มความจุในการรองรับรถที่จะออกจากโรงแรมไปเข้าถนนสุขุมวิทได้อย่างมีประสิทธิภาพ	- โครงการจัดการจราจรทางเข้า-ออกบริเวณถนนสุขุมวิทแบบตามเข็มนาฬิกา เพื่อช่วยลดการติดกระแสการจราจรบริเวณด้านหน้าโรงแรม	-	ภาคผนวก ค1
	- ประสานกับหน่วยงานราชการที่รับผิดชอบในการปรับปรุงทางเดินเท้า ระยะทางระหว่างรถไฟฟ้า BTS อโศกมายังโรงแรมให้ได้มาตรฐาน	- บริเวณพื้นที่โรงแรมอยู่ในเขตความรับผิดชอบของสำนักงานเขตวัฒนา ทั้งนี้ พบว่าทางเดินเท้าบริเวณโรงแรมไปยังรถไฟฟ้า BTS สถานีอโศกมีการดูแลและปรับปรุงให้ได้มาตรฐานอยู่เสมอ	-	รูปที่ 2-28
	- จัดให้มีรถรับ-ส่ง บริการผู้มาใช้บริการระหว่างสถานีรถไฟฟ้ากับโรงแรม	- โครงการไม่มีรถรับ-ส่งบริการผู้มาใช้บริการระหว่างสถานีรถไฟฟ้ากับโรงแรม แต่มีเจ้าหน้าที่ประจำโครงการอำนวยความสะดวกและเรียกรถสาธารณะให้ผู้มาใช้บริการบริเวณหน้าโครงการ	-	รูปที่ 2-8

ตารางที่ 2-1 สรุปผลการปฏิบัติตามมาตรการป้องกันและแก้ไขผลกระทบสิ่งแวดล้อม โครงการ Carlton Hotel Bangkok (ระยะดำเนินการ)
ระหว่างเดือนมกราคม-มิถุนายน พ.ศ. 2568 (ต่อ)

ผลกระทบสิ่งแวดล้อม	มาตรการป้องกันและแก้ไขผลกระทบสิ่งแวดล้อม	รายละเอียดการปฏิบัติตามมาตรการ	ปัญหา/อุปสรรคและการแก้ไข	เอกสารอ้างอิง
	- ติดตั้งป้ายชื่อโครงการ ลูกศรแสดงทิศทาง บริเวณทางเข้า-ออกโครงการที่สามารถเห็นได้ชัดเจน และในระยะทางพอสมควรที่จะชะลอรถได้ทันก่อนเข้าสู่โครงการได้อย่างปลอดภัย	- โครงการมีการติดตั้งป้ายชื่อโครงการ บริเวณทางเข้าออกโครงการที่สามารถเห็นได้ชัดเจน และในระยะทางพอสมควรที่จะชะลอรถได้ทันก่อนเข้าสู่โครงการได้อย่างปลอดภัย	-	รูปที่ 2-34
	- ติดป้ายสัญญาณจราจรบอกอย่างชัดเจน มีกระจกส่องบริเวณทางโค้งและไฟฟ้าแสงสว่างติดตั้งในจุดที่เหมาะสม	- โครงการมีการติดป้ายสัญญาณจราจรบอกอย่างชัดเจน มีกระจกส่องบริเวณทางโค้ง และไฟฟ้าแสงสว่างติดตั้งในจุดที่เหมาะสม	-	รูปที่ 2-4 รูปที่ 2-6
	- ประสานงานกับเจ้าหน้าที่ตำรวจจราจรในท้องที่ในการอำนวยความสะดวกของการจราจร ช่วงชั่วโมงเร่งด่วนเช้าและเย็น	- โครงการมีการประสานงานกับเจ้าหน้าที่ตำรวจจราจรในท้องที่ในการอำนวยความสะดวกของการจราจร ช่วงชั่วโมงเร่งด่วนเช้าและเย็น อีกทั้งจัดให้มีพนักงานรักษาความปลอดภัยคอยอำนวยความสะดวกของรถที่เข้าออกโครงการ	-	รูปที่ 2-8
	- จัดให้มีสัญญาณบริเวณจุดเข้า-ออกพื้นที่โครงการ เพื่อช่วยชะลอความเร็วของรถ ป้องกันอุบัติเหตุที่เกิดขึ้นได้	- โครงการจัดให้มีสัญญาณบริเวณจุดเข้า-ออกพื้นที่โครงการ เพื่อชะลอความเร็วของรถป้องกันอุบัติเหตุที่เกิดขึ้นได้	-	รูปที่ 2-1
	- จัดให้มีพนักงานรักษาความปลอดภัยคอยอำนวยความสะดวกให้แก่ผู้มาใช้บริการในการเข้า-ออกโครงการ	- โครงการมีการจัดให้มีพนักงานรักษาความปลอดภัยคอยอำนวยความสะดวกให้แก่ผู้มาใช้บริการในการเข้า-ออกโครงการ	-	รูปที่ 2-8
4. คุณค่าต่อคุณภาพชีวิต				
4.1 สุนทรียภาพและทัศนียภาพ	<p>- จัดให้มีพื้นที่สีเขียวภายในโครงการ พื้นที่รวม 1,171 ตร.ม. คิดเป็นอัตราส่วนพื้นที่สีเขียวต่อคนในโครงการ 1.14 ตร.ม./คน โดยมีรายละเอียดดังนี้</p> <p>1. บริเวณชั้นล่าง พื้นที่ 362.36 ตร.ม. ต้นไม้ที่นำมาปลูก ได้แก่ ปาล์มจีน, เข็มม่วง, ไทรใบต่าง, ทองหลางต่าง, ไทรย้อยใบแหลม, เทียนทอง เป็นต้น</p> <p>2. บริเวณชั้น 9 พื้นที่ 808.64 ตร.ม. ต้นไม้ที่นำมาปลูก ได้แก่ ไทรต่าง, เทียนทอง, ทองหลางต่าง, ลั่นทม, ดินเบ็ดน้ำ, พลับพลึงดินเบ็ด เป็นต้น</p>	<p>- บริเวณชั้นล่างของทางโครงการได้ทำการปลูกต้นไม้ ได้แก่ ไทรเกาหลี สนใบพาย และ ต้นไม้อื่น ๆ ที่เหมาะสม เป็นต้น</p> <p>- บริเวณชั้น 10 ของทางโครงการได้ทำการปลูกต้นไม้ ได้แก่ ดินเบ็ดน้ำ สนใบพาย ไทรเกาหลี และ ต้นไม้อื่น ๆ ที่เหมาะสม เป็นต้น</p>	-	รูปที่ 2-9 รูปที่ 2-9



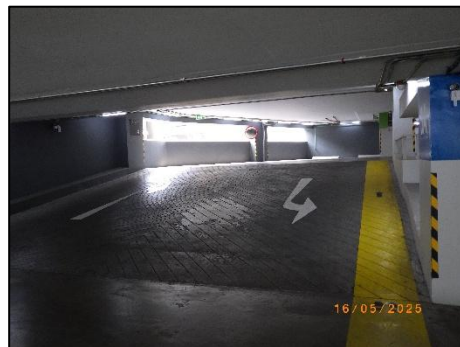
รูปที่ 2-1 ถนนขรุขระและความเร็วรถ



รูปที่ 2-2 ลูกศรแสดงทิศทางการเดินรถ



ถนนนอกอาคาร



ถนนในอาคารจอดรถ

รูปที่ 2-3 ถนนของโครงการ



กระจกนูนบริเวณทางโค้ง



กระจกนูนบริเวณทางออกโครงการ

รูปที่ 2-4 กระจกนูน



รูปที่ 2-5 ป้ายห้ามจอดรถ



รูปที่ 2-6 ป้ายห้ามเลี้ยวบริเวณทางออกโครงการ

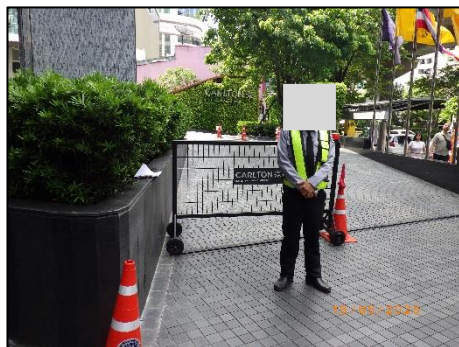


ป้ายห้ามติดเครื่องยนต์ขณะจอดรถ บริเวณลานโหลดสินค้า

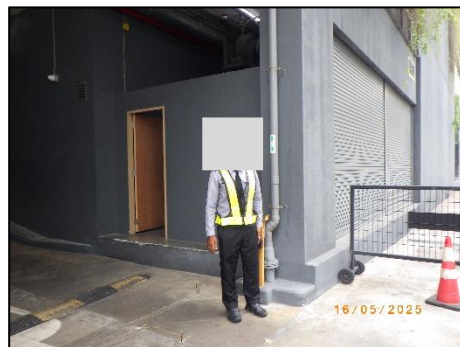


ป้ายห้ามติดเครื่องยนต์ขณะจอดรถ บริเวณลานจอดรถ

รูปที่ 2-7 ป้ายห้ามติดเครื่องยนต์ขณะจอดรถ

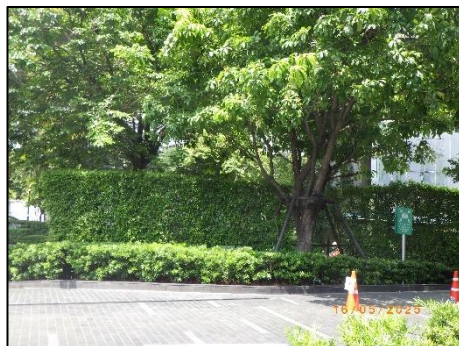


เจ้าหน้าที่อำนวยความสะดวกทางเข้า-ออกโครงการ



เจ้าหน้าที่ดูแลบริเวณลานจอดรถภายในอาคาร

รูปที่ 2-8 เจ้าหน้าที่อำนวยความสะดวกในการจราจร



พื้นที่สีเขียวบริเวณชั้นล่าง ด้านหน้าโครงการ



พื้นที่สีเขียวบริเวณชั้น 10



พื้นที่สีเขียวบริเวณภัตตาคาร ชั้น 1

รูปที่ 2-9 พื้นที่สีเขียวในโครงการ



พื้นที่สีเขียวด้านหลังโครงการ



พื้นที่สีเขียวบริเวณลานจอดรถ

รูปที่ 2-9 พื้นที่สีเขียวในโครงการ (ต่อ)



เจ้าหน้าที่ดูแลระบบบำบัดน้ำเสียประจำโครงการ

รูปที่ 2-10 เจ้าหน้าที่ดูแลระบบบำบัดน้ำเสีย



บ่อปรับสภาพน้ำ



บ่อพักน้ำใส

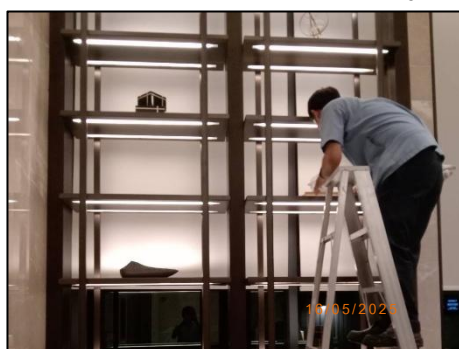


รูปที่ 2-11 การเก็บตัวอย่างน้ำจากระบบบำบัดน้ำเสีย



ตู้ควบคุมระบบบำบัดน้ำเสีย

รูปที่ 2-12 ระบบบำบัดน้ำเสีย



รูปที่ 2-13 พนักงานทำความสะอาด



สำนักงานเขตวัฒนาเข้ามาเก็บขนขยะมูลฝอย

ใบเสร็จรับเงินค่าบริการกำจัดขยะสำนักงานเขตวัฒนา

รูปที่ 2-14 สำนักงานเขตวัฒนาเข้ามาเก็บขนขยะมูลฝอย



รูปที่ 2-15 ล้างทำความสะอาดห้องพักมูลฝอย



รูปที่ 2-16 การเก็บมูลฝอยในถุงดำ



ป้ายห้องขยะเปียก



ถังรองรับขยะเปียก



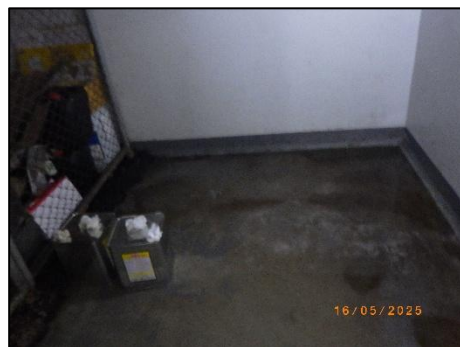
ป้ายแสดงพื้นที่วางขยะรีไซเคิล



พื้นที่วางขยะรีไซเคิล



พื้นที่วางขยะอันตราย



พื้นที่วางขยะทั่วไป

รูปที่ 2-17 ป้ายติดภายในห้องพักมูลฝอย และแบ่งพื้นที่วางมูลฝอยแต่ละประเภท



ตู้ควบคุมเครื่องปรับอากาศห้องขยะเปียก



เครื่องปรับอากาศห้องขยะเปียก

รูปที่ 2-18 เครื่องปรับอากาศ และตู้ควบคุมเครื่องปรับอากาศห้องขยะเปียก



เครื่องดักแมลง



ประตูเปิด-ปิดห้องพักมูลฝอย

รูปที่ 2-19 เครื่องดักแมลง และประตูห้องพักมูลฝอย



น้ำยาทำความสะอาด ข่าเชื้อ และดับกลิ่น



พื้นที่ล้างทำความสะอาดภายในห้องพักมูลฝอย

รูปที่ 2-20 น้ำยาทำความสะอาด และพื้นที่ล้างทำความสะอาดห้องพักมูลฝอย



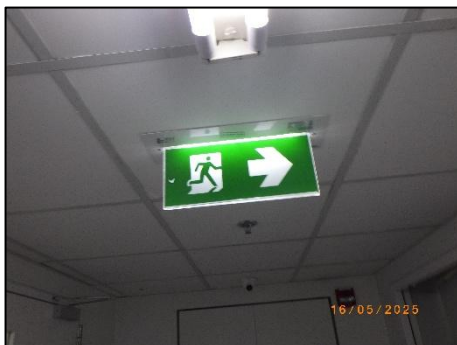
รูปที่ 2-21 รางระบายน้ำในห้องพักมูลฝอย



ถังดับเพลิงมือถือ



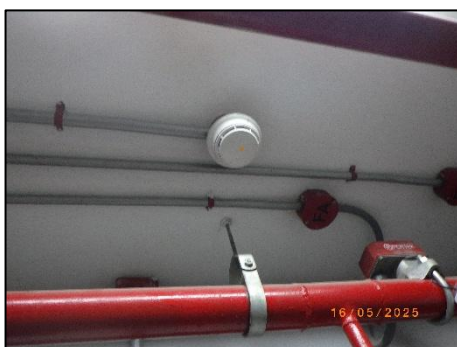
ตู้เก็บสายส่งน้ำดับเพลิงและอุปกรณ์ดับเพลิง



ป้ายทางออกหนีไฟ



หัวจ่ายน้ำดับเพลิง

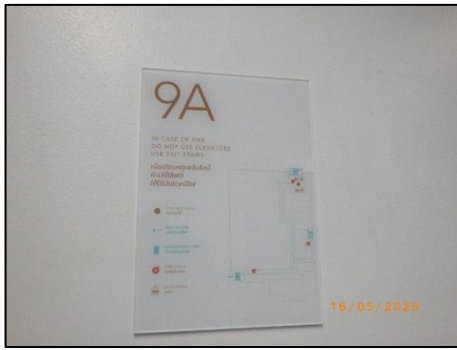


อุปกรณ์ตรวจจับควัน



ระบบหัวกระจายน้ำดับเพลิงอัตโนมัติ

รูปที่ 2-22 ระบบป้องกันและเตือนอัคคีภัย



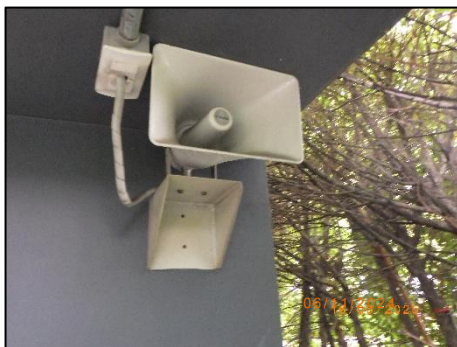
แผนผังเส้นทางหนีไฟ



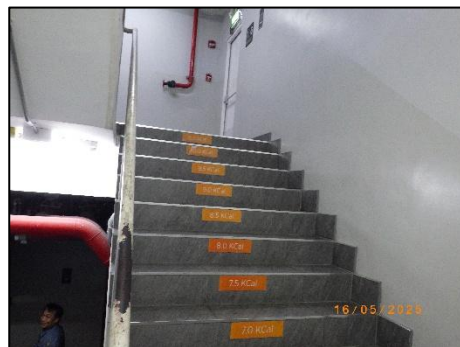
กริ่งดับเพลิง



สัญญาณเตือนไฟไหม้



ลำโพงกระจายเสียง



บันไดหนีไฟ



ไฟสำรองฉุกเฉิน



ประตูหนีไฟ

รูปที่ 2-22 ระบบป้องกันและเตือนอัคคีภัย (ต่อ)



เครื่องสูบน้ำดับเพลิง

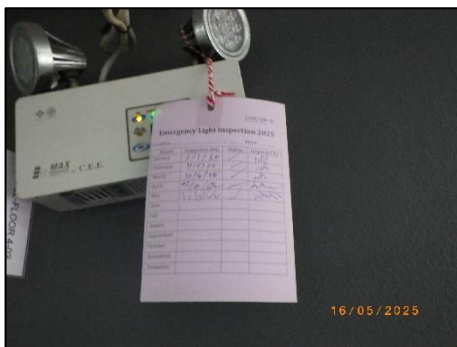


ตู้เก็บอุปกรณ์ดับเพลิง

รูปที่ 2-22 ระบบป้องกันและเตือนอัคคีภัย (ต่อ)



รูปที่ 2-23 วิธีใช้สายยางดับเพลิง



รูปที่ 2-24 การตรวจสอบอุปกรณ์และระบบป้องกันอัคคีภัย

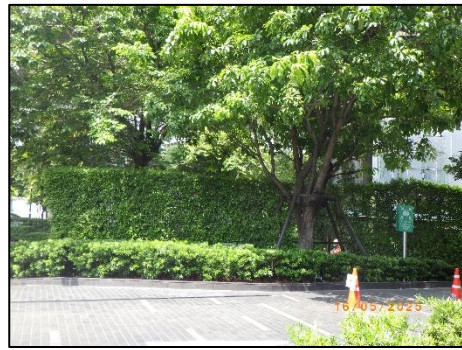


ป้ายแสดงบอกทางหนีไฟคดฟ้า



พื้นที่หนีไฟทางอากาศ

รูปที่ 2-25 พื้นที่หนีไฟทางอากาศ



จุดรวมพลหน้าโครงการ



จุดรวมพลบริเวณสรวายน้ำชั้น 10

รูปที่ 2-26 จุดรวมพล

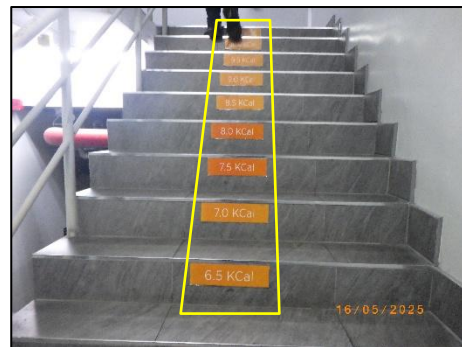
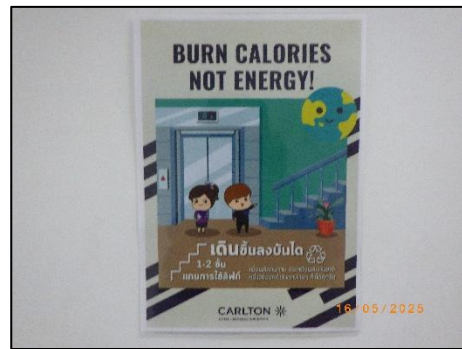


รูปที่ 2-27 ป้ายประชาสัมพันธ์ผู้นำอพยพหนีไฟ

รูปที่ 2-28 ทางเดินเท้าไป BTS สถานีโศก



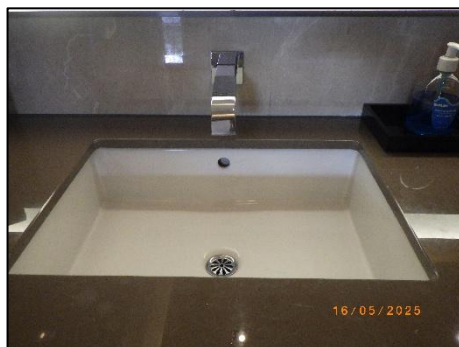
รูปที่ 2-29 หลอดไฟในอาคาร



รูปที่ 2-30 ป้ายประชาสัมพันธ์การอนุรักษ์พลังงาน



รูปที่ 2-31 ป้ายรณรงค์ประหยัดน้ำ



รูปที่ 2-32 สุขภัณฑ์ประหยัดน้ำ



รูปที่ 2-33 รางระบายน้ำในโครงการ



รูปที่ 2-34 ป้ายชื่อโครงการ



รูปที่ 2-35 ระบบน้ำ Cooling ภายในโครงการ



รูปที่ 2-36 หอผึ่งเย็น



รูปที่ 2-37 บ่อท่วงน้ำ (หน้าโครงการ)



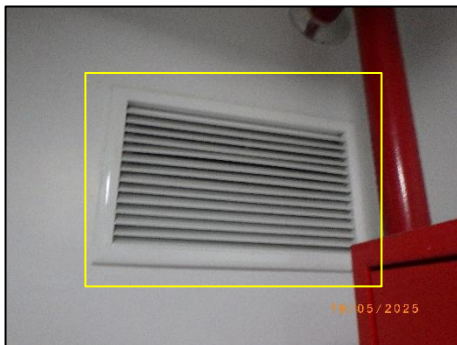
รูปที่ 2-38 รางระบายน้ำฝนชั้น 33



รูปที่ 2-39 ถังเก็บน้ำใช้ชั้นใต้ดิน



รูปที่ 2-40 ถังเก็บน้ำใช้ชั้น 33



ช่องระบายอากาศในอาคาร



ช่องระบายอากาศในอาคารจอดรถ

รูปที่ 2-41 ระบบระบายอากาศของโครงการ



ตู้ควบคุมระบบน้ำประปา



ถังกรองระบบน้ำประปา

รูปที่ 2-42 ระบบน้ำประปาในโครงการ